

InvesteringsForeningsRådets omkostningsanalyse 2010

Denne analyse fokuserer på omkostning investorer betalte for at være medlem af de danske investeringsforeninger i 2009 – og hvordan udviklingen har været i forhold til de foregående år.

Ca. 835.000 danskere ejer investeringsbeviser – så omkostningerne påvirker afkast- og formueudvikling for en stor del af den danske befolkning. Afkastet, som investorerne opnår, er altid opgjort efter omkostninger.

Det er fjerde år i træk, at InvesteringsForeningsRådet udarbejdet en omkostningsanalyse med det formål at belyse omkostningsudviklingen for alle afdelinger under ét. Afdelingerne, som indgår i analysen, er de samme afdelinger, som indgår i InvesteringsForeningsRådets afkaststatistikker, som offentliggøres hver måned, og analysen er baseret på reviderede tal fra foreningernes årsregnskaber for 2009.

InvesteringsForeningsRådet ønsker fuld åbenhed om omkostningerne – både samlet for hele branchen og de enkelte afdelinger i foreningerne. Detaljerede omkostningsnøgletal – herunder ÅOP – kan ses for alle foreninger og afdelinger indenfor de seneste 3 år på InvesteringsForeningsRådets hjemmeside, www.ifr.dk. Her kan alle investorer se og sammenligne omkostningerne for de vigtigste nøgletal på tværs af kategorier og foreninger. Her findes også en ÅOP beregner, hvor man som investor kan se den årlige ÅOP beregnet efter, hvor længe man ønsker at investere i den enkelte afdeling.

Hovedkonklusionen i analysen:

- Omkostningsprocenten er en konkurrenceparameter, som både varierer fra forening til forening og for de enkelte investeringsafdelinger. Omkostningerne for de enkelte afdelinger kan ses på <http://www.ifr.dk/omkostninger>
- De samlede administrationsomkostninger faldt 623 mio. kr. fra 2008 til 2009. Det skyldes primært, at den gennemsnitlige formue i aktieafdelingerne er lavere end i 2008 på grund af finanskrisen.
- Målt i procent steg de gennemsnitlige administrationsomkostninger i aktieafdelingerne, mens de faldt i afdelingerne med udenlandske obligationer
- Den gennemsnitlige omkostningsprocent for alle afdelinger under ét faldt fra 1,05 i 2008 til 1,02 i 2009. For en investering på 100.000 kr. svarer det til 1.020 kr. om året

Indhold

Side 2: Lavere administrationsomkostninger målt i kroner

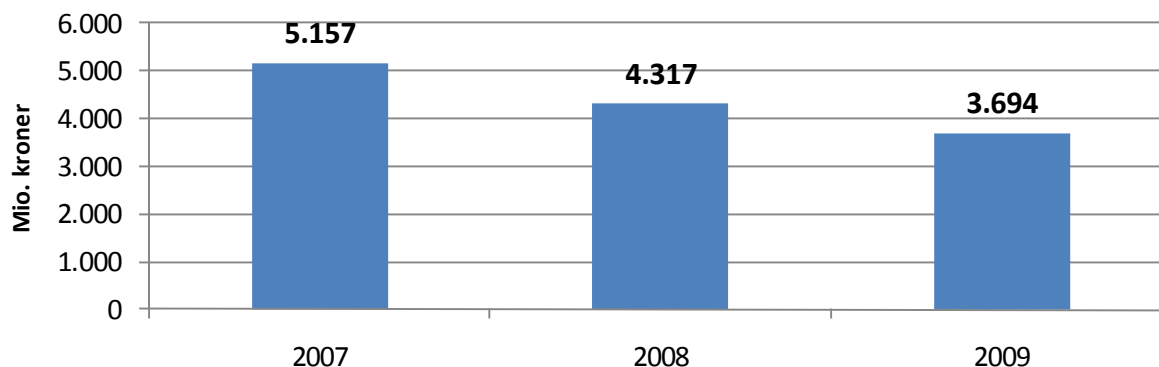
Side 4: Store forskelle i omkostninger mellem foreninger og produkter

Side 5: ÅOP – alle omkostninger er med

Side 6: Handelsomkostninger

Lavere administrationsomkostninger målt i kroner

Administrationsomkostningerne faldt fra 4,3 mia. kr. i 2008 til 3,7 mia. kr. i 2009. Det er andet år i træk, at de samlede administrationsomkostninger er faldet – i 2007 var omkostningerne 5,2 mia. kr.



Den primære årsag til de faldende omkostninger i kroner er, at den samlede formue investeret i 2009 var mindre end året før. Da størstedelen af omkostningerne er afhængig af formuens størrelse, så falder omkostningerne, når formuen falder – tilsvarende vil omkostningerne stige i år med højere formue.

Omkostningsniveau i de enkelte typer af afdelinger

De gennemsnitlige formuevægtede omkostningsprocenter udtrykker, hvad investorerne gennemsnitligt har betalt for administration, formuepleje og rådgivning.

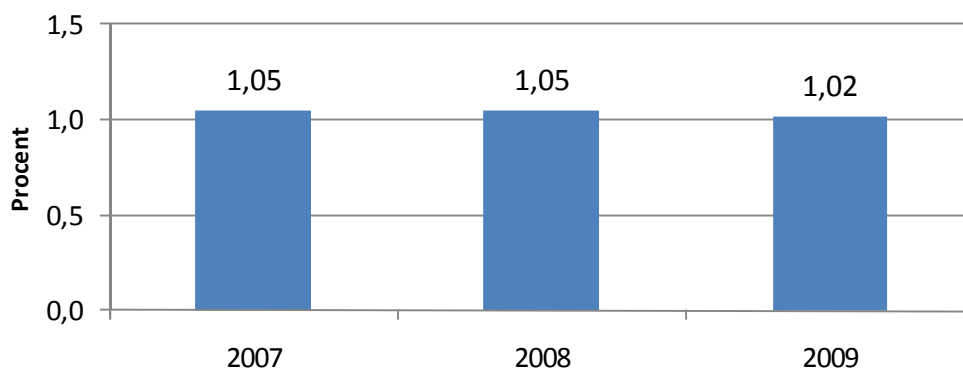
Omkostningerne steg en smule i aktiekategorierne, men faldt i kategorierne med de udenlandske obligationer - jf. bilag 1. Procentsatsen samt de samlede omkostninger i kr. for hovedkategorierne fremgår af skemaet herunder:

Hovedkategori	Gennemsnitlig omkostningsprocent		Omkostninger i mio. kr.		Gennemsnitlig formue i mio. kroner	
	2009	2008	2009	2008	2009	2008
Danske aktier	1,19	1,17	176	210	14.738	17.949
Udenlandske aktier	1,45	1,41	1.668	2.111	115.047	149.805
Danske obligationer	0,54	0,54	614	624	114.551	115.948
Udenlandske obligationer	1,03	1,07	1.043	1.157	101.761	108.043
Blandede	0,90	0,94	133	140	14.912	14.874
Hedgeforeninger	2,16	1,55	56	65	2.594	4.195
Andre kollektive ordninger	2,18	2,20	3	9	115	411
I alt	1,02	1,05	3.694	4.317	363.718	411.226

Den samlede gennemsnitlige omkostningsprocent for hele branchen faldt til 1,02 % i 2009 fra 1,05 % i 2008. Det betyder, at en investor, der ejede beviser for gennemsnitligt 100.000 kr., betalte 1.020 kr. i omkostninger i 2009 – en besparelse på 30 kr. i forhold til 2008.

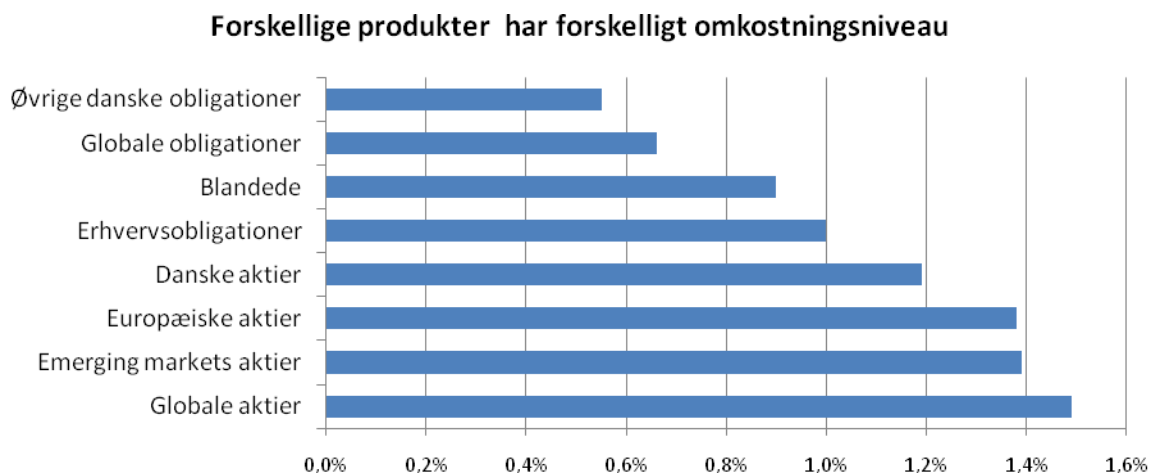
Den primære årsag til faldet i omkostningsprocenten er en ændring i aktivsammensætningen. Som det ses i tabellen er den gennemsnitlige formue i aktieafdelingerne faldet, mens formuen i obligationsafdelingerne er nogenlunde uændret. Det betyder, at aktieafdelingerne, som har højere omkostninger end obligationsafdelingerne fylder mindre i investorenes depoter, og det trækker den gennemsnitlige omkostningsprocent nedad. Eksempelvis har afdelingerne med udenlandske aktier vægtet med 32 % hos investorerne i 2009 mod 36 % i 2008. På samme måde har de billigste afdelinger med danske obligationer udgjort 31 % af depoterne i 2009 mod 28 % i 2008.

Faldende gennemsnitlig omkostningsprocent fra 2008 til 2009



Store forskelle i omkostningsniveauerne mellem de enkelte produkter

Omkostningsniveauet skal sammenholdes med kvaliteten af og indholdet i de enkelte produkter. Derfor er der store forskelle i omkostningsniveauerne på de forskellige typer af afdelinger. Nedenfor illustreres de gennemsnitlige formuevægtede administrationsomkostninger i nogle af de største kategorier.



Store forskelle i omkostningsniveauerne mellem foreningerne

Nedenstående tabel illustrerer, at der findes både billige og dyre afdelinger indenfor samme investeringsområde – og at omkostningerne er en konkurrenceparameter for foreningerne. Målsætningen for foreningerne er dog ikke at være billigst – men at levere det højeste afkast efter omkostninger. Alle afkast er altid opgjort efter at omkostningerne er fratrukket.

Omkostningsprocenter 2009 – udvalgte kategorier

Kategori	Billigste afdeling	Medianafdeling	Dyreste afdeling
Danske aktier	0,50	1,33	2,36
Europæiske aktier	0,31	1,36	1,86
Globale aktier	0,50	1,43	4,50
Emerging Markets aktier	1,13	1,31	3,26
Øvrige danske obligationer	0,03	0,56	1,59
Globale obligationer	0,36	0,74	1,18
Erhvervsobligationer	0,19	0,99	2,19
Blandede afdelinger	0,23	0,69	1,78

Tallene for samtlige afdelinger fremgår af omkostningsstatistikken på www.ifr.dk, hvor der er mulighed for at sammenligne på tværs af foreninger og kategorier

ÅOP – alle omkostninger er med

ÅOP for investeringsbeviser er det meste enkle nøgletal på området. ÅOP udtrykker, hvad investorerne samlet set betaler til foreningerne i løbet af et år. I beregningen af ÅOP inkluderes administrationsomkostninger og handelsomkostninger samt de maksimale emissionstillæg og indløsningsfradrag.

ÅOP samler alle omkostningerne i ét nøgletal for at gøre det nemt og hurtigt for investorerne at få overblik over omkostningerne ved at investere i de forskellige afdelinger

Det antages i beregningen af ÅOP, at man investerer i afdelingen i 7 år. Der er dog mulighed for at se ÅOP for alle investeringsperioder mellem 1 og 50 år ved at benytte ÅOP-beregneren på ifr.dk.

ÅOP viser de maksimale omkostninger. Ofte vil investors faktiske omkostninger blive lavere. Det hænger sammen med, at investeringsbeviserne handles på InvesteringssForeningsBørsen www.ifx.dk, hvor man ofte kan købe og sælge til bedre kurser end forudsat ved beregningen af ÅOP.

ÅOP – median udvalgte kategorier

Kategori	2009 - procent
Danske aktier	1,82
Europæiske aktier	1,88
Globale aktier	2,09
Emerging Markets aktier	2,37
Øvrige danske obligationer	0,76
Globale obligationer	0,92
Erhvervsobligationer	1,41
Blandede afdelinger	1,24

Tallene for samtlige afdelinger fremgår af omkostningsstatistikken på www.ifr.dk, hvor der er mulighed for at sammenligne på tværs af foreninger og kategorier

Handelsomkostningerne steg

Handelsomkostningerne er foreningernes udgifter ved at købe og sælge aktier og obligationer i de enkelte afdelinger. Handelsomkostningerne udgjorde i alt 521 mio. kr. i 2009 mod 510 mio. kr. i 2008.

Man skal være varsom med at sammenligne tallene fra år til år, da de afhænger af mange faktorer.

Handelsomkostningerne er lavest i de danske obligationsafdelinger og højest i hedgeforeningerne, hvor der oftest investeres større beløb end investorerne har skudt ind.

Hovedkategori	mio. kr.	i % af gns. formue
Danske aktier	23	0,16
Udenlandske aktier	338	0,29
Danske obligationer	24	0,02
Udenlandske obligationer	114	0,11
Blandede	14	0,09
Hedgeforeninger	9	0,32
I alt	521	0,14

Tallene for samtlige afdelinger fremgår af omkostningsstatistikken på www.ifr.dk, hvor der er mulighed for at sammenligne på tværs af foreninger og kategorier

Bilag 1: Gennemsnitlige formuevægtede omkostningsprocenter

	Administrationsomkostninger		
	2007	2008	2009
Danske aktier	1,15	1,17	1,19
Globale aktier	1,41	1,44	1,49
Europæiske aktier	1,24	1,29	1,38
Nordiske aktier	1,29	1,36	1,77
Østeuropæiske aktier	1,52	1,58	1,65
Nordamerikanske aktier	0,98	0,93	1,19
Latinamerikanske aktier	1,48	1,50	1,49
Fjernøstlige aktier	1,41	1,46	1,48
Japanske aktier	1,49	1,49	1,39
Emerging markets aktier	1,23	1,44	1,39
Enkeltlande aktier	1,43	1,50	1,52
Branche aktier	1,43	1,53	1,76
Health care aktier	1,42	1,63	1,69
IT-branche aktier	1,39	1,68	1,54
Udenlandske aktier i alt	1,36	1,41	1,45
Korte danske obligationer	0,48	0,47	0,46
Øvrige danske obligationer	0,54	0,56	0,55
Danske indeksobligationer	0,61	0,59	0,62
Danske obligationer i alt	0,53	0,54	0,54
Globale obligationer	0,81	0,70	0,66
Europæiske obligationer	0,29	0,29	0,51
Emerging markets obligationer	1,20	1,26	1,23
Erhvervsobligationer	1,02	1,09	1,00
Udenlandske obligationer i alt	1,04	1,07	1,03
Blandede	0,95	0,94	0,90
Hedgeforeninger	2,82	1,55	2,16
Andre kollektive ordninger	1,07	2,20	2,28
I alt	1,05	1,05	1,02

Bilag 2: Gennemsnitlige formuevægtede omkostningsprocenter opdelt på delposter

Hovedkategori	Adm. omk. i alt	...heraf depot	...heraf formuepleje	...heraf markedsføring	...heraf øvrige
Danske aktier	1,20	0,05	0,35	0,60	0,20
Udenlandske aktier	1,40	0,11	0,50	0,61	0,19
Danske obligationer	0,53	0,03	0,09	0,28	0,12
Udenlandske obligationer	1,02	0,06	0,37	0,47	0,11
Blandede	0,90	0,05	0,32	0,29	0,24
Hedgeforeninger	2,16	0,19	1,11	0,47	0,39
Andre kollektive ordninger	2,28	0,29	0,18	0,56	1,25
I alt	1,00	0,07	0,33	0,45	0,15

Alene beregnet for afdelinger, som opgør de enkelte delposter.

Bilag 3: Samlede omkostninger opdelt på delposter

