

Et portræt af de 820.000 private investorer i de danske investeringsforeninger

InvesteringsForeningsRådet har taget initiativ til at udarbejde denne analyse af de private investorer, der ejer investeringsbeviser. Formålet er at tegne et portræt af investorerne og se på, hvordan de bruger investeringsforeningerne i deres opsparing.

Investeringsforeninger er et alternativ til at spare direkte op i aktier og obligationer. Når investor køber investeringsbeviser, får han eller hun løbende pleje og spredning af risikoen. Der er både åbenhed om de afkast, der er resultatet af dette arbejde, og de omkostninger, investor betaler.

Men hvordan ser de egentlig ud – de 820.000 investorer, der har valgt at betro investeringsforeningerne hele eller dele af deres opsparing? Er der forskel på mænd og kvinders investeringsvaner? Hvordan investerer de yngste investorer? Og hvilke aldersgrupper oplevede den største formuevækst i 2010? Det er nogle af de spørgsmål, vi besvarer i denne analyse, hvor vi går tæt på de private investorer i de danske investeringsforeninger.

Analysen er baseret på tal og statistikker fra VP Securities, Danmarks Statistik og vores egne officielle opgørelser.



INDHOLD

Danskernes foretrukne investering

15 % af befolkningen ejer beviser

En nem måde at investere på

Flest investorer mellem 60 og 69 år

Udlandet trækker

Investeringsbeløbet stiger med alderen

Mændene er mere til aktier end kvinderne

Når familiens yngste investerer

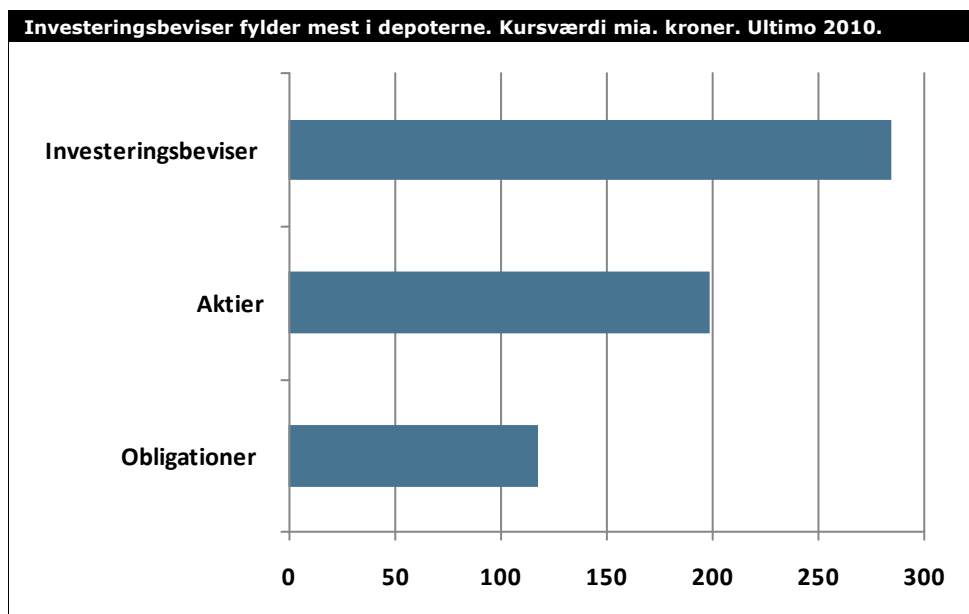
De fleste investorer spreder investeringerne

40-49-årige havde størst fremgang i 2010

Investeringsbeviser mest populære i Østjylland

Jyderne købte obligationsbaserede beviser i 2010

Mændene handler mere end kvinderne



Danskernes foretrukne investering

Ultimo 2010 ejede private investorer danske aktier for 199 mia. kroner og danske obligationer for 118 mia. kroner. Opsparingen i investeringsbeviser udgjorde 285 mia. kroner.

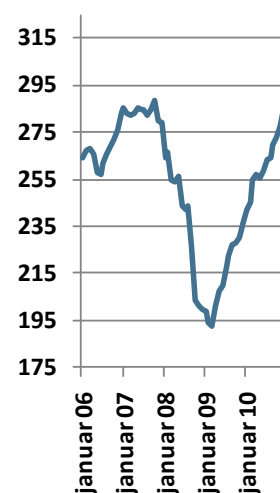
Tallene omfatter kun direkte ejerskab og kun papirer registreret i VP Securities.

Privates direkte investeringer i udenlandske værdipapirer tæller således ikke med.

Privates opsparing i investeringsbeviser blev i 2010 især påvirket i positiv retning af store kursgevinster til aktieinvestorerne samt fornyet interesse for at investere i forening.

Samlet steg værdien af privates investeringsbeviser fra 199 til 285 mia. kroner i løbet af 2010.

Dermed er værdien af privates opsparing i investeringsbeviser næsten tilbage på rekordniveauet fra før finanskrisen. Se grafen til højre.



Grafen viser udviklingen i kursværdien af privates investeringsbeviser i femåret 2006-2010. Mia. kroner.



15 procent af danskerne investerer i forening

Ultimo 2010 ejede cirka 820.000 private investorer et eller flere investeringsbeviser. Det er et fald på cirka 22.000 investorer i løbet af året.

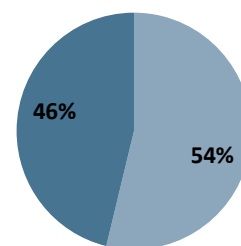
Antallet svarer til, at cirka 15 pct. af befolkningen ejer investeringsbeviser. Det er lavere end eksempelvis i Norge og Sverige. Cirka 29 pct. af nordmændene ejer beviser.

I Sverige er andelen langt højere. Det hænger blandt andet sammen med, at

svenskerne tidligere sparede skat, når de investerede via "allemandsfondar". Derudover kan den ATP-lignende "premiepension" investeres i fonde.

Medlemstallet i Danmark toppede i cirka 875.000 i sommeren 2007 – lige før finanskrisen begyndte at kradsse.

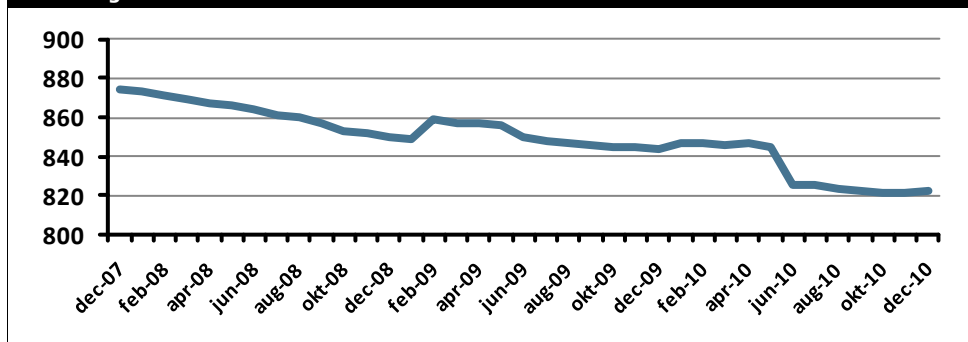
Siden har cirka 50.000 investorer forladt foreningerne, men de allernyeste tal fra 2011 peger i retning af, at tendensen igen er for opadgående.



■ Mænd 442.000
■ Kvinder 380.000

Antal investorer fordelt på køn. Der er en overvægt af mandlige investorer i investeringsforeningerne.

Udviklingen i antal investorer siden 2006. Tusinde.



En nem måde at investere på

Investeringsbeviser giver alle investorer fordele i form af løbende pleje og risikospredning fra første krone.

For en investering på bare 10.000 eller 20.000 kroner kan investor f.eks. blive medejer af en vifte af danske aktier eller europæiske obligationer – uden at skulle bekymre sig om at passe og pleje investeringerne.

Samtidig får investor en gennemført risikospredning fra første krone.

Langt de fleste private investorer køber investeringsbeviser gennem landets banker. Her kan de få råd om investering, her kan de få afdækket deres investeringsprofil, og her kan de handle beviserne.

Investeringsbeviser kan også købes og sælges via netbanker på lige fod med andre værdipapirer.

Private kan investere ...

- frie midler (penge, der ikke er bundet)
- pensionsopsparing (kapitalpension, ratepension eller selvpen-sion)
- midler under virksomhedsordningen
- børneopsparinger

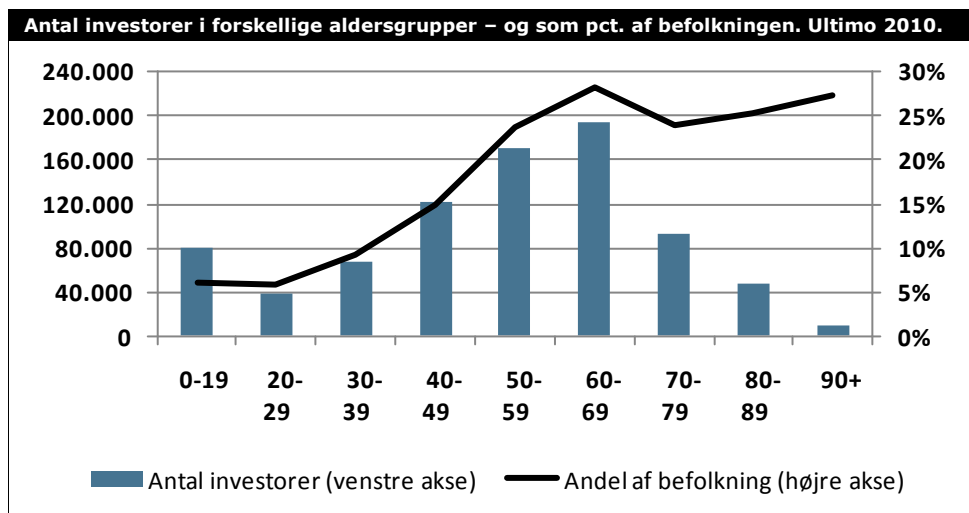
... direkte i investeringsbeviser.

Derudover kan private med opsparing i pensionskasser m.v. investere i investeringsbeviser gennem unit link-ordninger.

De fleste danskere er indirekte medlemmer af investeringsforeningerne i kraft af, at danske pensionskasser og livsfor-sikringsselskaber samt ATP og LD investerer milliardbeløb gennem investeringsforeningerne.

Disse investeringer, som blandt andet stammer fra danskernes pensionsopsparing, indgår ikke i denne analyse.





Flest investorer i aldersgruppen 60-69 år

Der er store forskelle i antallet af investorer i de enkelte aldersgrupper.

Der er flest investorer i aldersgruppen 60-69 år. Her ejer flere end 190.000 eller flere investeringsbeviser.

De 50-59-årige følger lige efter med cirka 170.000 investorer.

Målt i forhold til befolkningen er investeringsbeviser mest udbredte i aldersgruppen 60-69 år. Her ejer flere end hver fjerde dansker et eller flere investeringsbeviser.

Udlandet trækker i investorerne

Investor får en bedre risikospredning i sine investeringer ved at kombinere danske og udenlandske papirer.

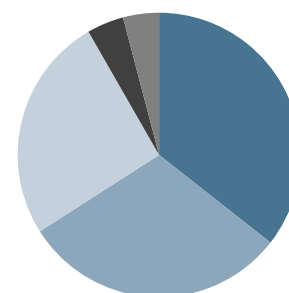
Kun de færreste private investorer har en tilstrækkelig formue til at opnå en fornuftig spredning på papirer, hvis de investerer på egen hånd. Investerer man i stedet sammen med andre, opnår man de samme fordele som landets allerstørste investorer.

Kombinationen af bedre risikospredning og trygheden i investeringsforeningerne ser ud til at tiltrække investorerne.

Gennem de senere år er andelen af beviser med udenlandske papirer nemlig vokset i investorenes porteføljer.

For 10 år siden var lidt under halvdelen af den samlede formue i detailrettede afdelinger placeret i afdelinger med udenlandske papirer. Ultimo 2010 var andelen steget til 62 pct. Se lagkagen til højre.

Detailrettede afdelinger efterspørges ikke alene af private investorer.



- Udenlandske aktier (36%)
- Danske obligationer (30%)
- Udenlandske obligationer (26%)
- Danske aktier (4%)
- Blandede m.v. (4%)



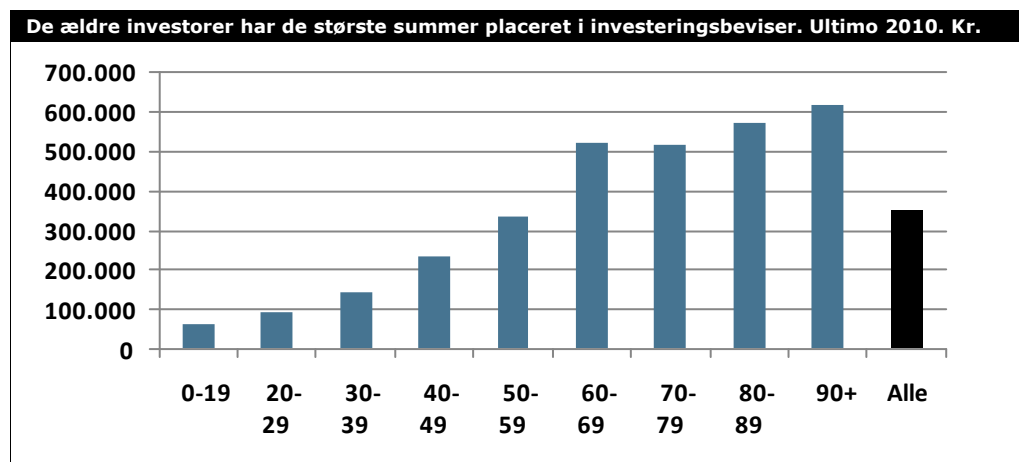
Investeringsbeløbet stiger med alderen

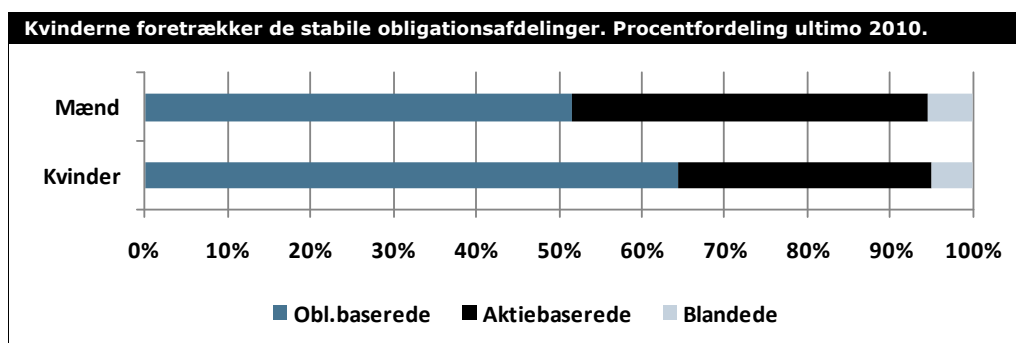
De 820.000 investorer ejer i gennemsnit investeringsbeviser for cirka 350.000 kroner. Beløbet er steget mere end 100.000 kroner på kun to år – blandt andet som følge af kursgevinster på især de aktiebaserede beviser.

Den gennemsnitlige investering varierer meget naturligt ganske betydeligt med alderen. De ældre aldersgrupper, som

har haft mulighed for at spare op gennem et langt liv, har ikke overraskende placeret mest i investeringsforeningerne. For investorer over 90 år er gennemsnitsinvesteringen over 600.000 kroner.

Mænds gennemsnitlige investeringsbeløb er i alle aldersgrupper højere end kvindernes.





Mændene er mere til aktier end kvinderne

Analysen viser, at kvinder og mænd investerer forskelligt. Kvinder er traditionelt lidt mere forsigtige med deres sparepenge. Obligationer er normalt en mere kursstabil investering end aktier. Derfor har de kvindelige investorer en større andel placeret i investeringsbeviser med obligationer, end mændene har.

Kvindernes "obligationsandel" er på hele 64 pct. mod mændenes 51 pct. Til gengæld har mændene en større andel af aktiebaserede beviser – 43 pct. mod kvindernes kun 31 pct.

Blandede afdelinger, som mikser obligationer og aktier, udgør 5-6 pct. hos begge køn.

Når familiens yngste investerer

Investeringsbeviser er velegnede til investering af børneopsparinger – men familiens yngste kan naturligvis også købe beviser for eventuelle frie midler.

6 pct. af de unge. Og investeringsforeningernes yngste investorer har investeret et ret stort beløb – faktisk lidt over 60.000 kroner i gennemsnit – i investeringsbeviser.

Godt 80.000 investorer under 20 år ejer investeringsbeviser. Det svarer til cirka





De fleste investorer spreder investeringerne

Som investor i en investeringsforening er man sikret en grundig risikospredning. Det afbøder nogle af de værste knubs på markederne.

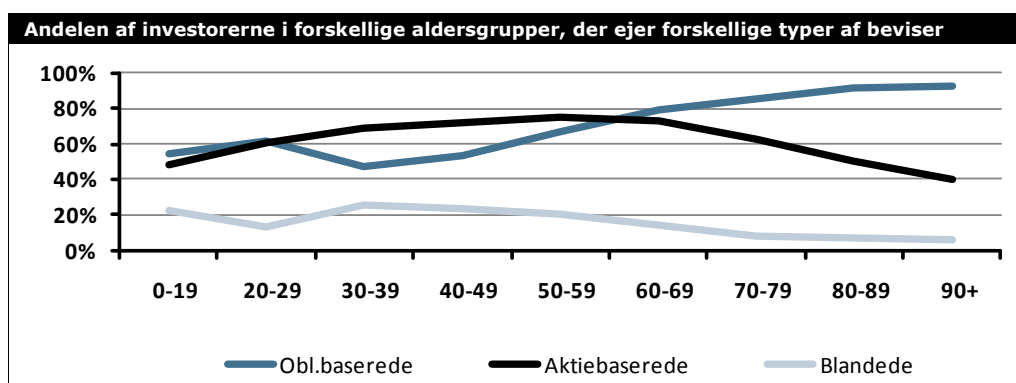
For de fleste investorer er det en god ide at have en investering, der er baseret på både aktier og obligationer. Da de fleste afdelinger – blandt andet af skattemæssige årsager - investerer i enten aktier eller obligationer, er det en god ide, at investor fordeler opsparingen på forskellige typer af beviser.

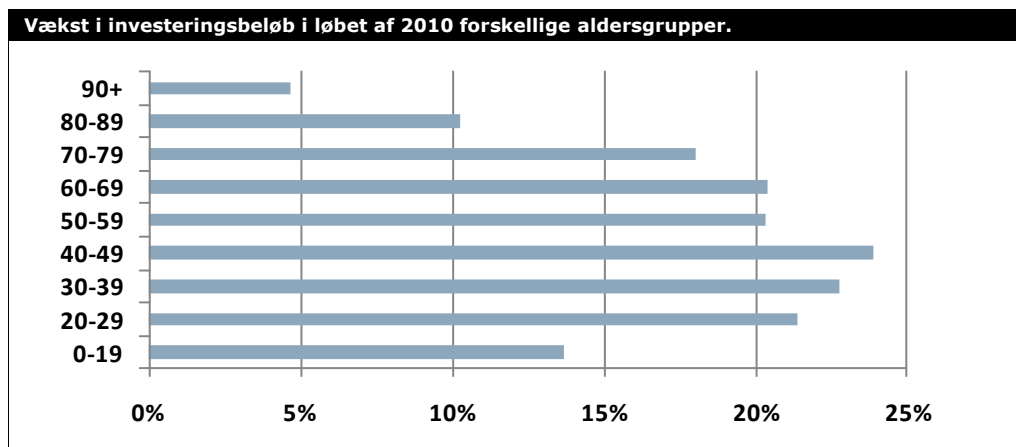
Analysen viser, at investorerne har taget det budskab – i faglige termer "porteføljetankegangen" – til sig.

Flertallet ejer både aktie- og obligationsbaserede beviser. Selv blandt de alleryngste investorer ejer halvdelen af investorerne et eller flere aktiebaserede beviser. Andelen med aktiebaserede beviser stiger støt frem til 50'erne, hvorefter investorerne stille og roligt reducerer i aktieinvesteringerne og fokuserer mere på obligationsbaserede beviser.

I aldersgruppen 90+ ejer ni ud af 10 investorer mindst et obligationsbaseret bevis, mens de aktiebaserede kun tiltrækker fire ud af 10 investorer.

Andelen med blandede afdelinger falder allerede fra 30-årsalderen og fremefter.





40-49-årige havde størst fremgang i 2010

Værdien af investorenes gennemsnitlige placeringer i investeringsforeningerne bliver påvirket af to forhold: Dels investorenes køb og salg af beviser og dels kursgevinster på beviserne.

I løbet af 2010 oplevede de 40-49-årige den største procentvise fremgang. I løbet af året steg den gennemsnitlige værdi af deres beviser med cirka 24 pct.

Investeringsforeningerne har flest medlemmer i Østjylland

Cirka hver syvende dansker ejer investeringsbeviser. Men der er ret store forskelle mellem de enkelte områder.

Investeringsbeviser er mest populære i Østjylland. Her bor 137.000 af foreningernes 820.000 investorer. På Fyn har foreningerne 73.000 investorer. Det svarer til cirka 15 procent af fynboerne.

Målt i forhold til indbyggertallet, er investeringsbeviser mest udbredte i "Whiskybæltet". Her ejer næsten hver femte – svarende til cirka 20 pct. – investeringsbeviser. I København/Frederiksberg er andelen kun godt 10 pct.

Hvor bor investorerne? – antal ultimo 2010	
Østjylland	137.000
Syd- og Vestsjælland inkl. Bornholm	115.000
Syd- og Sønderjylland	100.000
Midt- og Vestjylland	89.000
Nordjylland	76.000
Fyn	73.000
Københavns omegn	68.000
København og Frederiksberg	67.000
Øvrige Nordsjælland	66.000
"Whisky-bæltet"	53.000
Udland og "øvrige"	24.000



Jyderne købte obligationsbaserede beviser i 2010

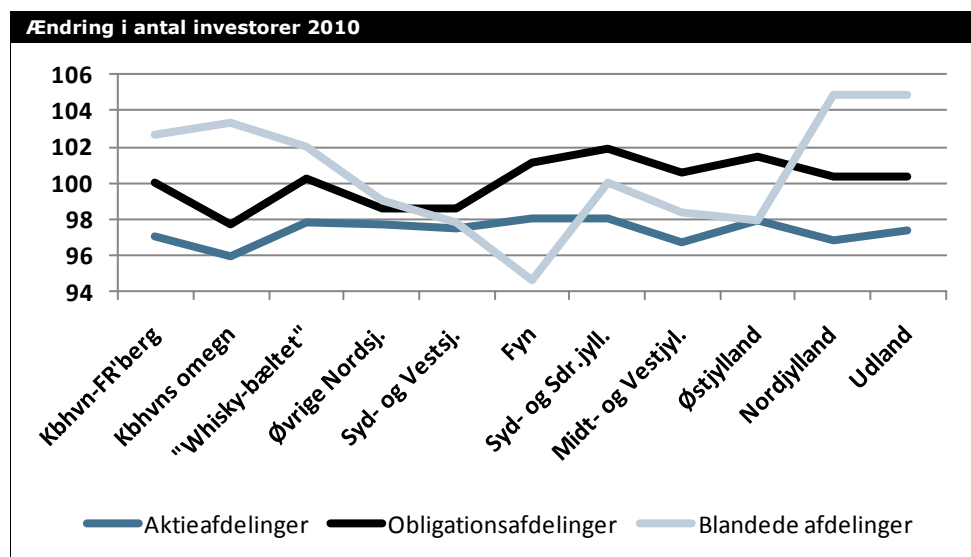
Investorerne fra de forskellige landsdele havde forskellig adfærd i 2010.

Analysen viser, at antallet af investorer med obligationsbaserede beviser steg på Fyn og i Jylland.

På Sjælland blev der generelt færre obligationsinvestorer.

Antallet af investorer med aktiebaserede beviser faldt jævnt over hele landet med 2-4 pct.

Tendensen for blandede afdelinger var meget uensartet: Antallet af investorer faldt markant på Fyn, mens der var stor tilgang i Københavns-området og i Nordjylland.



Tabellen viser *ændringen* i antallet af investorer med henholdsvis aktiebaserede, obligationsbaserede og blandede afdelinger i 2010 i forskellige dele af landet.

Når kurven er over 100, er der kommet flere investorer til i 2010. Når kurven er under 100, er der blevet færre investorer.



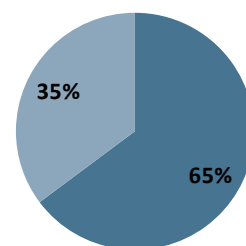
Mændene handler mere end kvinderne

Mænd har en tendens til at handle deres investeringsbeviser lidt hyppigere end kvinderne.

I 2010 stod mændene for 65 procent af omsætningen med investeringsbeviser. Det skal ses i forhold til, at mænd ejer 59 pct. af samtlige investeringsbeviser.

Hvis mændene lægger deres investeringer om til beviser med bedre afkastmuligheder, kan det være en god ide at handle – men man skal være opmærksom på, at der løber omkostninger på ved hver handel.

InvesteringsForeningsRådet anbefaler, at investorerne får vurderet sammensætningen af deres investeringsbeviser med jævne mellemrum.



■ Mænd ■ Kvinder

Lagkagen viser, hvor stor en andel af omsætningen med investeringsbeviser, der i 2010 stammede fra henholdsvis mænd og kvinder.

InvesteringsForeningsRådet er interesseorganisation for de danske investeringsforeninger. Vi arbejder for optimale rammer, så private og institutionelle investorer altid har nem adgang til professionel forvaltning af deres investeringer. Læs mere på www.ifr.dk.

Analysen er udarbejdet af økonom Christian Kaasen (ck@ifr.dk) og kommunikationschef Torben Groth Hansen (tgh@ifr.dk). Du er velkommen til at kontakte os, hvis du har spørgsmål eller kommentarer til analysen.